



ARCHAIC BELIEFS AND RITUALS AT THE MEDIEVAL BURIAL GROUNDS OF THE KARSHI OASIS

Sh. B. Shonazarov

Senior Lecturer

National University of Uzbekistan

Tashkent, Uzbekistan

E-mail: shonazarovshuxrat.1969@gmail.com

ABOUT ARTICLE

Key words: Karshi oasis, middle ages, burial ground, grave stone, sacred place, cult of ancestors, islam, ideas, pagan.

Received: 12.11.23

Accepted: 14.11.23

Published: 16.11.23

Abstract: Currently, on the territory of the Karshi oasis there are a large number of burial grounds from the middle ages. In a number of cases, gravestones from the 15th – early 20th centuries are still preserved on them. In the opinion of the population, the burial ground is a sacred place, which is directly related to the cult of ancestors. The influence of Islam strengthened the perception of the burial ground as a sacred place, but, at the same time, preserved the existence of many ideas that were formed in the pagan era.

ҚАРШИ ВОҲАСИДАГИ ЎРТА АСРЛАР ҚАБРИСТОНЛАРИДАГИ АРХАИК ЭЪТИҚОД ВА МАРОСИМЛАР

Ш. Б. Шоназаров

Катта ўқитувчи

Ўзбекистон Миллий университети

Тошкент, Ўзбекистон

E-mail: shonazarovshuxrat.1969@gmail.com

МАҚОЛА ҲАҚИДА

Калит сўзлар: Қарши воҳаси, ўрта асрлар, қабристон, қабр тошлар, муқаддас қадамжо, аждодлар руҳи, ислом, эътиқод, кўп худолик.

Аннотация: Ҳозирги вақтда Қарши воҳаси худудида ўрта асрларга оид кўплаб қабристонлар мавжуд. Бир қатор ҳолларда уларда XV-XX аср бошларига оид қабр тошлари сақланиб қолган. Аҳолининг фикрича, қабристон аждодларга сиғиниш билан бевосита боғлиқ бўлган муқаддас жой. Ислом динининг таъсири қабристонни муқаддас жой сифатида қабул қилишни кучайтирди, лекин шу билан бирга, архаик

даврида шаклланган кўплаб маҳаллий
этикодларнинг мавжудлигини сақлаб
қолган.

АРХАИЧЕСКИЕ ВЕРОВАНИЯ И ОБРЯДЫ НА СРЕДНЕВЕКОВЫХ МОГИЛЬНИКАХ КАРШИНСКОГО ОАЗИСА

Ш. Б. Шоназаров

старший преподаватель

Национальный университет Узбекистана

Ташкент, Узбекистан

E-mail: shonazarovshuxrat.1969@gmail.com

О СТАТЬЕ

Ключевые слова: Каршинский оазис, средневековья, могильник, намогильный камен, священное место, культ предков, ислам, представления, язычески.

Аннотация: В настоящее время на территории Каршинского оазиса находится большое количество могильников эпохи средневековья. В ряде случаев на них ещё сохранились намогильные камни XV-начала XX вв. В представлениях населения могильник является священным местом, что непосредственно связано с культом предков. Влияние ислама усилило восприятие могильника как священного места, но, в то же время, сохранило бытование многих представлений, сформировавшихся в языческую эпоху.

ВВЕДЕНИЕ

В настоящее время на территории Каршинского оазиса находится большое количество могильников эпохи средневековья. Некоторые из них практически прекратили свое существование, другие интенсивно поглощаются современными захоронениями, или уже исчезли. В ряде случаев на них ещё сохранились намогильные камни XV- начала XX вв. Намогильные камни, несмотря на давно возникший к ним интерес, все еще недооцениваются как исторический источник. К сожалению, в советский период в связи с утратой интереса общества к дореволюционному историческому наследию, многие захоронения оказались утрачены, древние надгробные сооружения уничтожены.

Могильники пользовались у народов Средней Азии особым почитанием, места захоронения считались местонахождением душ и духов предков. В представлениях населения могильник является священным местом, что непосредственно связано с культом предков. Влияние ислама усилило восприятие могильника как священного места, но, в то же время, сохранило бытование многих представлений, сформировавшихся в языческую эпоху.

Вероятно, в прежние времена такие священные места считались местопребыванием отдельных божеств покровителей рода. Некоторые из «святынь» отдельных священных

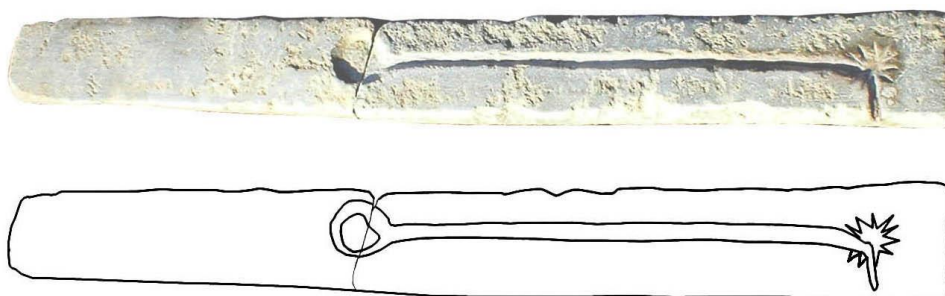
мест, по народным понятиям, находятся в родственных отношениях между собою. Так, главное каршинское кладбище носило, название мазар Катта Ходжа Рушнои и рядом, к северо-востоку от него, располагалось кладбище меньших размеров, где была могила его младшего брата, оно именовалось Кичик Ходжа Рушнои. Ряд таких мест г. Карши пользовалось в народе особым почитанием. При выборе места для принесения жертвы, для совершения того или иного обряда или моления для жителей города оказывали предпочтение определенным местам. К числу наиболее почитаемый мест относится могильник Абу Убайда Жаррах.

ОСНОВНАЯ ЧАСТЬ

Существующие в Каршинский оазис «святыни» первоначально являлись, надо полагать, родовыми «святилищами»; каждый род имел на своей территории такой священный пункт, где совершались родовые моления, приносились жертвы, где, согласно поверию, имел местопребывание божественный покровитель рода.

«Святилища» сильных и влиятельных родов со временем могли приобрести характер общенародных «святынь». В этом плане представляет интерес городской могильник XI-XIII вв. Абу Убайда Жаррах. Этот могильник известен в научной литературе со второй половины XX в. Так, в шестидесятые годы Кешская археолого-топографическая экспедиция ТашГУ (УзМУ) во главе с акад. М.Е. Массоном провела рекогносцировочные работы по изучению древних и средневековых городов Каршинского оазиса. При этом были собраны и некоторые сведения о позднесредневековых могильниках г. Карши.

М.Е. Массон в своей небольшой книжке «Столичные города в области низовьев Кашкадарьи с древнейших времен» в разделе о позднесредневековом городе Карши автор отмечает, что кладбища и мазары были разбросаны в пригородной зоне города. К западу от стен крепости или кургана Карши находилось около двух десятков мазаров. Особое внимание в работе уделено могильнику Ходжа Убайд Жарах расположенному в пределах города к северу от кургана Карши. М.Е. Массон сообщает: «На территории обнесенного дувалом кладбища стояли мечеть и здание, в котором находилось несколько красивых резных каменных намогильников» [1], но при посещении нами могильника в 2006 г. мы обнаружили здесь всего две намогильные плиты» [2].



Надгробная плита № 1 выполнена из известняка, имеет трапециевидную форму. Такой тип надгробий был особенно распространен в XVIII-началом XX вв. Оно имеет размеры: длина - 126 см, ширина - 21 см, высота - 24 см. Намогильный камень расколот на две неравных части. На поверхности надгробия имеется, чашеобразные углубления. Из них прорезаны желобок для стока жидкости. Стоки выходили из чаш через желобки, но не доходили до края плиты впадали в землю. При этом соединят солярный знак в виде розетки. Камень был вторично использован суевным населением XIX-XX вв. когда сбили первоначальный текст и использовали его магических приемах при «лечения» людей, а также цел жертвоприношениях.

Случаи подобного использования камней широко известны в древности. На памятниках средневековой археологии городов Южного Казахстана можно отметить черты религиозных представлений родоплеменного общества (анимизма, тотемизма, фетишизма), имеющие устойчивый характер и сохранные в качестве реликтов в современных верованиях [3]. При изучении сакских святилищ Семиречья наличие центральных плит, используемых в качестве алтарей, и жертвенников под ними явилось основной для предположения об обрядах жертвоприношений. Этот обряд прослеживается до средневековья по жертвенным камням с лунками для крови и дорожками для стока крови на поселениях раннего железного века в Семиречье и средневековых поселениях Южного Казахстана [4].

Описываемый круг представлений, в котором сакральные символы, обозначающие женское начало, занимают одно из ведущих мест, по материалам святилища Мерке необходимо дополнить и другими данными. Неотъемлемой частью культовых памятников святилища Мерке являются каменные столы-алтари, валуны с многочисленными лунками, сопровождаемые тамгами, руническим письмом [5].

Большие камни с естественными лунками- углублениями, в которых скапливается вода, использовались некоторыми народами с целью вызывания дождя, Иногда в лунки клали части жертвенных животных [6]. К магическим приемам вызывания дождя относится обычай забывать животное на священном месте [7], совершать жертвоприношения у священных камней [8]. Священные камни служили тотемистическими жертвенниками. Фетишизм, по мнению ученых, имеет генетическую связь с культом предков [9].

Камни с лунками или «чашечные» камни, на Алтае сопровождают разные типы культовых комплексов стелы, изваяния, наскальные рисунки и, как правило, находятся на территории родовых святилищ, «где совершались ежегодные праздники с таинственными обрядами, посвященными культу плодородия» [10]. Топографические наблюдения в местах локализации описываемого типа памятников, позволили В.Д. Кубареву отметить, что

«сосредоточение их в одном месте святилища свидетельствует о неоднократном проведении каких-то обрядов или ритуалов, проводимых большим количеством людей» [11]. На несомненную связь камней с лунками с обрядовой практикой, в которой непосредственное участие принимали женщины, наделенные жреческими функциями, указывают серия аналогичных памятников - камней с лункам», расположенные в ущелье Каргалы, неподалеку от места где была выявлено богатое женское захоронение [12].

Реконструкции ритуала жертвоприношения небу, по материалам святилища Мерке способствуют скопления алтарей, жертвенников с лунками, сосредоточенные на террасе правого берега речки Тогансай. Здесь же находится удлиненной формы валун с рунической надписью. Гигантский размер букв, манера расположение строки на камне с лунками, по мнению А.С. Аманжолова, показывает, что надпись - обращена к небу и прочитывать ее можно, взирая на нее сверху. Вариант чтения предложенный профессором А.С. Аманжоловым близок контексту ритуала жертвоприношения, так как надпись гласит «уан», что означает «утешь/успокойся»(в контексте ритуала) [13].

ЗАКЛЮЧЕНИЕ

В античном мире, надгробия некрополя Ольвии выполняли три функции; обрядовую, охранительную и связанную с героизацией умершего [14]. Первая функция надгробий была связана с посещениями некрополя близкими умершего и, особенно, в поминальные дни. В эти дни их украшали венками и лентами, возле них совершали жертвоприношения и возлияния [15]. Возле надгробий в дни поминовения усопших женщины совершали обрядовый плач (греческий вариант), который являлся одним из основных элементов погребального культа [16]. Выполняя вторую функцию, надгробия выступали в роли апотропеев. Древние греки считали, что надгробия как апотропеи защищают могилу от разрушения и осквернения. Третья функция надгробий, связанная с героизацией умершего, достигает своего апогея на ольвийском некрополе в IV в. до н. э.-II в. н. э. Именно в это время в Ольвии процветает героизация умерших [17].

Жертвенники-столы открыты на семейном участке некрополя Ольвии В.А.Папановой, сделанные из известняковых и мраморных плит, которые на лицевой стороне имели от одного до трех чашеобразных углублений, по форме напоминающих внутреннюю часть чаши-фиалы, используемой в культовых целях. На поверхности некоторых алтарей имелись и специальные борозды для стоков жидкости из чаш. Из чаш жидкость вытекала на землю через стоки-желобки, имевших в разрезе треугольное сечение. Одни желобки были прорезаны от края чаши только по верхней стороне, другие продолжались и по лицевой ложковой стороне плиты. Некоторые алтари имели более сложные стоки. Эти стоки выходили из чаш, но не доходили до края, а впадали в отверстие,

соединяющее верхнюю сторону и ложковую. При этом одни из них имели продолжение желобка по лицевому ложку алтаря, а другие нет. Алтари этого варианта предназначались для возлияний и были широко распространены на некрополе Ольвии [18]. В Греции в геометрический период на могилы ставили сосуды-надгробия, которые часто имели отбитые днища. Эти сосуды выступали не только в роли памятника, а также служили для возлияний. Возлияния проникая к остаткам умершего должны были обеспечить союз его «души» и «тела» [19]. Подобные обряды сохранялись в Средней Азии вплоть до XX в.

СПИСОК ИСПОЛЬЗОВАННЫХ ЛИТЕРАТУРЫ И ИСТОЧНИКОВ

1. Массон М.Е. Столичные города в области низовьев Кашкадарьи с древнейших времен. Изд. «Фан», Ташкент, 1973. с. 85-86.
2. Шоназаров Ш. О средневековых мазарах и могильниках Каршинского оазиса. Насаф ва Кеш тарихи манбаларда //Республика илмий-назарий конференция материаллари. Қарши. 2010. 138 б.
3. Терновая Г.А. Культ растений и животных у средневековых горожан Южного Казахстана. //Культурное наследие Южного Казахстана. Шымкент. 2004. с.76
4. Марьяшев А.Н., Горячев А.А. Наскальные изображения Семиречья. – Алматы: ИА им.А.Х. Маргулана МН -АН РК, 1999. – с. 61-62.
5. Досымбаева А. О символиках сосуда в тюркском прикладном искусстве и его связи с идеей сакрализации пространства. //Материалы международной научной конференции «Кадырбаевские чтения-2007». 16-18 мая 2007. Актюбе 2007. Стр. 240
6. Фрезер Д.Д. Золотая ветвь. Дополнительный том: Исследование магии и религии. – М.: «Рефл-бук», «Ваклер», 1998. С. 78, 112.
7. Гаджиев Г.А. Доисламские верования и обряды народов Нагорного Дагестана. – М.: Наука, 1991. – с. 80.
8. Фрезер Д.Д. Золотая ветвь. Дополнительный том: Исследование магии и религии. – М.: «Рефл-бук», «Ваклер», 1998. С. 79.
9. Кагаров Е. Культ фетишей, растений и животных в Древней Греции. – СПб: Сенатская типография, 1913. – с. 80.
10. Кубарев В.Д. Чашечные камни Алтая. //Материалы по археологии Горного Алтая-Горно-Алтайск: ГАНИИИИЯЛ, 1987. с. 69.
11. Кубарев В.Д. «Мифические» чашечные камни Алтая и их аналогии в древних культурах Евразии. //Сохранение и изучение культурного наследия Алтая. Барнаул: АГУ, 2000. с. 104.

12. Сараев П., Первых Н.М. Каргалинские камни с чашевидными знаками. История и археология Семиречья. Вып.2, Алматы. Общественный фонд «Родничок». 2001. с. 23
13. Аманжолов А.С. Две эпитафические находки на юге Казахстана //Известия Национальной академии наук Республики Казахстан. Серия обществ. Наук.1 (252) январь-февраль 2006 г. Алматы с. 183-184.
14. Русяева А. С. Религия и культура античной Ольвии. К., 1992. с.181
15. Латышев В. В. Очерк греческих древностей.— СПб., 1899. Ч. II. с.136-137
16. Русяева А. С. Религия и культура античной Ольвии. К., 1992. с.183
17. Папанова В.А. Урочище сто могил (некрополь Ольвии Понтийской). Київ. 2006. с. 150
18. Папанова В.А. Урочище сто могил Урочище сто могил (некрополь Ольвии Понтийской). Київ. 2006. с.153
19. Акимова Л. И. Об отношении геометрического стиля к обряду кремации // Исследования в области балто-славянской духовной культуры. Погребальный обряд. М.1990. с. 233.